



participantes // enlaces // contacto

sobre arte críticas

Crítica de Artes

Agenda



Búsqueda

tipo de búsqueda

visuales

artículos // críticas // debates // entrevistas // [todos](#)

críticas

La década del '60: abstracción, tecnología y concepto

por *Carolina Couto*

Imán: New York, obras de Jorge De la Vega, Luis Felipe Noé, Marta Minujín, entre otros. Curaduría de Rodrigo Alonso. En Fundación Proa. Pedro de Mendoza 1929. Desde el 24 de julio hasta el 30 de septiembre de 2010. Martes a domingos de 11 a 19.



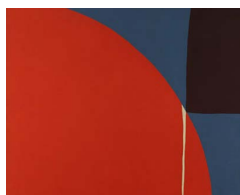
Esta muestra de arte argentino de la década de 60' está integrada por obras de artistas como Jorge De la Vega, Kenneth Kemble, Luis Felipe Noé, Marta Minujín, Liliana Porter, Carlos Silva, Rogelio Polesello, Ary Brizzi, entre otros. Pero no sólo es una muestra de pinturas, catálogos, fotos y objetos sino que está acompañada de una actividad extra que es el encuentro con el artista y un crítico de arte con quienes se puede ahondar un poco más allá del objeto representado, con anécdotas e historias vividas por los artistas en "carne propia".

La exposición está dividida en cuatro salas. Cada una representa una temática en particular y entre todas componen una secuencia que concluye con una instalación del artista David Lamelas sintetizando la idea conceptual de la exhibición: "Abstracción, tecnología y concepto", tal como lo define el curador Rodrigo Alonso.

La sala 1 nos introduce en la década del 60' mediante gigantografías que muestran exposiciones realizadas en el Instituto Di Tella y en el Museo de arte moderno de Buenos Aires, además de catálogos y afiches de las presentaciones.

La sala 2 reúne a algunos artistas ganadores de la beca Guggenheim, quienes vivieron en Nueva York y realizaron allí distintas exposiciones.

En la sala 3 nos encontramos con una reproducción de lo que fue la exhibición *Beyond geometry* (Más allá de la geometría), que organizó el Instituto Di Tella en el Center for inter-american relations de Nueva York en el año 1968. Las obras de esta sala representan la abstracción geométrica que se venía realizando hacia fines de la década.



Por último, la sala 4 presenta obras conceptuales que ya comienzan a utilizar la tecnología, como la obra del grupo Frontera denominada *Espectra*. En ella, muestran el uso de la tecnología como elemento innovador en el arte. También encontramos una obra sonora de Eduardo Costa titulada *Tape poems* donde, con unos auriculares, se puede escuchar poemas sobre temas como moda, cuerpo y lenguaje.

El sábado 28 de agosto estuvo presente Luis Felipe Noé (alias "Yuyo", como le gusta que lo llamen familiares y amigos), quien comentó un poco acerca de sus propias experiencias. Según Noé, los artistas hasta la década del '60

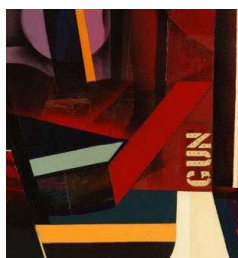
ac
arte críticasoctubre
2016

ISSN: 1853-0427

reconocían a París como el gran centro del arte. Pero al llegar allí con su amigo Jorge De la Vega, ambos entendieron que ese ya no era el lugar correcto para la creación y, en cuanto pudieron, cambiaron su destino yéndose a Nueva York.

Luis Felipe Noé vivió en New York entre los años 1965 y 1968. Primero estuvo cuatro meses y, luego de ganar por primera vez la beca Guggenheim, se instaló allí algunos años más. Deja las pinturas en un segundo plano para dedicarse al estudio de las imágenes reflejadas en láminas espejadas formando ángulos cóncavos. En *Imán: Nueva York* podemos observar dos trabajos realizados por "Yuyo" Noé con dichas láminas y un autorretrato que trabaja la técnica del aguafuerte sobre una lámina espejada. Según el artista, la idea de esa obra es que el público espectador, cuando se coloque frente al trabajo, vea entremezclado su rostro con el suyo.

La charla que brindó Luis Felipe Noé, luego de la visita guiada junto con la crítica de arte Mercedes Casanegra, fue un verdadero entretenimiento. No sólo habló de la vida durante su estadía en New York, también mostró su disgusto por los encasillamientos estilísticos que los teóricos del arte y los periodistas le atribuyeron durante toda su vida. No se considera un artista abstracto, ni tampoco un artista pop, pero a veces se torna casi imposible no ser encasillado dentro de una categoría estilística. Noé no es sólo un artista plástico, es un teórico del arte. En el año 1965 publicó el libro *Antiestética*, un ensayo en el que esboza ideas que irá desarrollando a lo largo de toda su carrera. Allí plantea, entre otros conceptos, la teoría del caos. Sus textos forman parte de su obra, quizás funcionen como paratextos en los cuales desarrolla muchos de los conceptos expresados en su obra plástica. Con todo este conjunto, más la charla que dio en el auditorio de Proa, podemos sentirnos casi satisfechos de haber tenido material suficiente para conocer sobre la obra y el artista. Un regalo para cualquier gusto de las artes en su amplio campo.



Artistas + Críticos es un ciclo que Proa viene desarrollando desde hace un año de manera exitosa. En esta oportunidad recibe todos los sábados de agosto y septiembre a uno de los artistas que están presentes en la exhibición *Imán: Nueva York*. Estos encuentros están bajo la coordinación de Mercedes Pérez Bergliaffa.

En el caso del encuentro con Luis Felipe Noé, fue una gran oportunidad de poder escuchar el relato de vida de uno de los más reconocidos artistas plásticos argentinos, contado por él mismo. Una gran iniciativa de Proa.

(0) Comentarios

Dejar un comentario

Nombre

Email

Comentario



Última actualización:
11-10-2016 14:55:48

IUNA
Instituto Universitario Nacional del Arte
Azcuénaga 1129. C1115AAG

Área Transdepartamental
de Crítica de Artes
Bartolomé Mitre 1869

buscanos en facebook!



Ciudad Autónoma de Buenos Aires
(54.11) 5777.1300

Ciudad Autónoma de Buenos Aires
(54.11) 4371.7160 / 4371.5252

Las apreciaciones expresadas en los artículos publicados en ArteCríticas son de entera responsabilidad de cada autor. Esta publicación online no se hace responsable de ellas.